

GRUNDIG

Türk Kahvesi Makinesi

Kullanma Kılavuzu

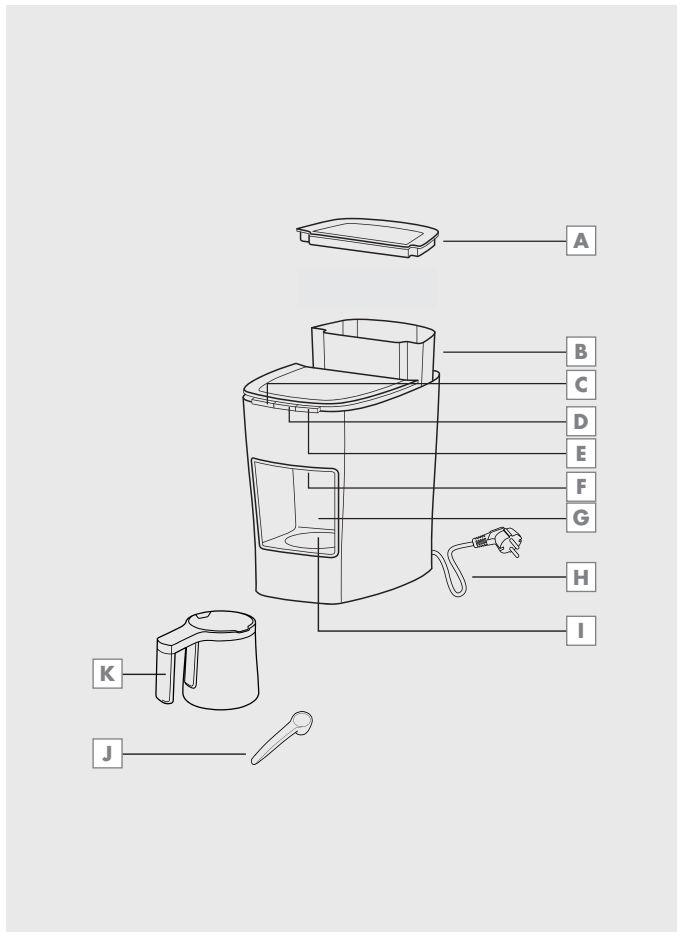


TCM 8720 P
TCM 8720 R
TCM 8720 C

TR



01M-7489570310-0821-13
01M-7489570320-0821-13
01M-7489570300-0821-13



Bu bölümde, yaralanma ya da maddi hasar tehlikelerini önlemeye yardımcı olacak güvenlik talimatları yer almaktadır.

Bu talimatlara uyulmaması halinde her türlü garanti geçersiz hale gelir.

1.1 Genel güvenlik

- Bu cihaz, uluslararası güvenlik standartlarına uygundur.
- Bu cihazı dış mekanlarda ve banyoda kullanmayın.
- Hatalı kullanımdan veya cihazın uygunsuz şekilde taşınmasından kaynaklanan hasarlar için herhangi bir sorumluluk veya garanti talebi kabul edilmez.
- Cihazın montajlı parçalarını kesinlikle ayırmaya, parçalamaya çalışmayın.
- Sadece orijinal parçaları veya üretici tarafından tavsiye edilen parçaları kullanın.
- Cihazı daima dengeli, düz, temiz, kuru ve kaymayan bir yüzey üzerinde kullanın.
- Pişirme haznesine su koymadan kahve pişirme işlemini başlatmayın.

- Pişirme haznesinin içerisine kahve, şeker ve sudan başka hiçbir madde koymayın.
- Türk kahve makinesi 4-37°C %80 bağıl nemde çalışmak üzere tasarlanmıştır.
- Pişirdiğiniz Türk kahvesini pişirme haznesi ile içmeyin.
- Üretim teknolojisinden dolayı ilk kullanımda cihazınızın ısıtıcısında buhar ve koku oluşabilir. Bu durum normaldir. Birkaç kullanımdan sonra düzelecektir.
- Cihazı, pişirme haznesi içerisinde sıvı bulunurken veya cihaz sıcakken hareket ettirmeyin.
- Sıcak yüzeylere temastan kaçının. Pişirme haznesini sadece taşıma sapından tutun, aksi takdirde yanma tehlikesi vardır. Pişirme haznesi kullanım esnasında ısınır.
- Pişirme haznesinin konulduğu alt yüzey (ısıtıcı yüzeyi), kullanım sırasında ısınmaktadır. Bu sebeple kullanım sırasında ve cihaz soğuyana kadar bu bölgeye dokunmayın.
- Cihaz hareket ettirilmeden önce kapalı konumunda olduğundan emin olun.

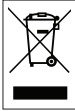
- Bu cihaz, ilave koruma için azami 30 mA'lık ev tipi bir kaçak akım koruma sigortasına bağlanmış olmalıdır.
- Cihazı 16 amperlik bir sigorta tarafından korunan topraklı bir prize bağlayın.
- Elektrik kablosu veya cihaz hasarlıysa kullanmayın.
- Cihazı uzatma kablosuyla kullanmayın.
- Elektriğe bağlamadan ve parçaları yerine oturtmadan pişirme haznesi yuvasını kurutun.
- Cihazı, elektrik kablosunu veya elektrik fişini suya ya da diğer sıvılara batırmayın, suyun altına tutmayın.
- Ellerinizi nemli veya ıslakken cihaza veya cihazın fişine dokunmayın.
- Cihazı elektrik fişine her zaman ulaşabilecek şekilde yerleştirin.
- Elektrik kablosunun hasar görmesini önlemek için sıkışmasını, kıvrılmasını veya keskin kenarlara sürtünmesini engelleyin. Elektrik kablosunu sıcak yüzeylerden ve çıplak alevden uzak tutun.

- Cihazın kullanımı esnasında elektrik kablosunun yanlışlıkla çekilmesi veya birinin kabloya takılma tehlikesinin olmadığından emin olun.
- Cihazda bir arıza oluştuğunda fişini çıkartın.
- Cihazı temizlemeden önce fişini prizden çekin ve cihaz kullanımdayken temizlik yapmayın.
- Fişi prizden çıkarmak için kablosundan çekmeyin ve kablosunu cihazın etrafına sarmayın.
- Şebeke güç kaynağınız cihazın tip etiketinde belirtilen bilgilere uygun olmalıdır.
- Cihazı parlayıcı veya yanıcı ortamların ve maddelerin bulunduğu yerde veya yakınında kullanmayın.
- Cihazı ısı kaynakları (ocak, mangal, kalorifer, soba vs.) yanında ve yakınında kullanmayın.
- Cihazı buhar kaynaklarından uzak tutun ve aşırı buharlı ortamlarda kullanmamaya özen gösterin.
- Pişirme haznesini cihaz dışında hiçbir ısıtıcıda kullanmayın (ocak vb.).

- Cihaz; evlerde, ofis, mağaza ve diğer çalışma ortamlarındaki çalışanların mutfaklarında, otel, motel ve diğer konaklama yerlerinde müşteri odalarında kullanılmak üzere tasarlanmıştır. Cihaz, profesyonel kullanım için uygun değildir.
- Cihazı kullanım amacının dışında hiçbir amaç için kullanmayın.
- Cihaz sadece kahve hazırlamak için kullanılabilir.
- Cihaz çocukların ve sınırlı fiziksel, duyuşal ya da zihinsel kapasiteye sahip insanların yakınında kullanıldığında son derece dikkatli olunması tavsiye edilir.
- Cihaz, 8 yaş ve üzeri çocuklar ve fiziksel, algısal ve zihinsel yetenekleri azalmış veya tecrübe ve bilgi eksikliği olan kişiler tarafından gözetim altında veya cihazın güvenli bir şekilde kullanımına ve karşılaşılan ilgili tehlikelerin anlaşılmasına dair talimat verilirse kullanılabilir. Çocuklar cihazla oynamamalıdır.
- Temizlik ve kullanıcı bakım işlemleri, başlarında bir büyük olmadığı sürece çocuklar tarafından yapılmamalıdır.

- Ambalaj malzemelerini saklıyorsanız, çocuklardan uzak tutun.
- Cihazın, çocukların ulaşamayacağı bir yerde muhafaza edildiğinden emin olun.
- Bu cihaz ankastre şekilde kullanılamaz ve dolap içinde kullanılmak üzere tasarlanmamıştır. Kahve makinesi çalışır haldeyken dolaba koyulmamalıdır.

1.2 AEEE yönetmeliğine uyum ve atık ürünün elden çıkarılması



Bu ürün, T.C. Çevre ve Şehircilik Bakanlığı tarafından yayımlanan "Atık Elektrikli ve Elektronik Eşyaların Kontrolü Yönetmeliği"nde belirtilen zararlı ve yasaklı maddeleri içermez. AEEE Yönetmeliğine uygundur. Bu ürün, geri dönüşümlü ve tekrar kullanılabilir nitelikteki yüksek kaliteli parça ve malzemelerden üretilmiştir. Bu nedenle, ürünü, hizmet ömrünün sonunda evsel veya diğer atıklarla birlikte atmayın. Elektrikli ve elektronik cihazların geri dönüşümü için bir toplama noktasına götürün. Bu toplama noktalarını bölgenizdeki yerel yönetime sorun. Kullanılmış ürünleri geri kazanıma vererek çevrenin ve doğal kaynakların korunmasına yardımcı olun.

1.3 Ambalaj bilgisi



Ürünün ambalajı, Ulusal Mevzuatımız gereği geri dönüştürülebilir malzemelerden üretilmiştir. Ambalaj atığını evsel veya diğer atıklarla birlikte atmayın, yerel otoritenin belirttiği ambalaj toplama noktalarına atın.

GENEL BAKIŞ


Değerli Müşterimiz,


Türk Kahve Makinesin TCM 8720 P/R/C ürünümüzü satın aldığınız için teşekkür ederiz.


Kaliteli Grundig ürününüzü yıllarca tam verim olarak kullanabilmek için lütfen aşağıda baskül için verilmiş olan kullanıcı talimatlarını dikkatli bir şekilde okuyun.


Sembollerin anlamları

Bu kullanım kılavuzunun çeşitli kısımlarında aşağıdaki semboller kullanılmıştır:

	Cihazın kullanımıyla ilgili önemli bilgiler ve faydalı tavsiyeler.
--	--

	Can ve mal güvenliğiyle ilgili tehlikeli durumlar konusunda uyarılar.
--	---

	Gıda ile temasa uygundur.
---	---------------------------

	Cihazı, elektrik kablosunu veya elektrik fişini suya ya da diğer sıvılara batırmayın.
---	---

Çalıştırma öğeleri

Lütfen sayfa 3'teki çizimlere bakın.

- A** Su deposu üst kapak
- B** Su deposu
- C** 1 kişilik kahve pişirme başlatma butonu ve durum ışığı
- D** 2 kişilik kahve pişirme başlatma butonu ve durum ışığı
- E** 3 kişilik kahve pişirme başlatma butonu ve durum ışığı
- F** Pişirme algılama sensörü
- G** Pişirme hazne yuvası
- H** Şebeke kablosu
- I** Isıtıcı yüzeyi
- J** Kahve ölçeği
- K** Pişirme haznesi



Bu ürün, çevreye saygılı modern tesislerde doğaya zarar vermeden üretilmiştir.

ÇALIŞTIRMA

İlk kullanım

Not

- Kullanma kılavuzunu tamamen okumadan ürününüzü kullanmayın.
- 1 Cihazın dik konumda ve dengeli, düz, temiz, kuru ve kaymayan bir yüzeyde durduğundan emin olun.
- 2 Fişi prize takın.
 - Cihaz kendiliğinden açılacaktır.
- 3 Su deposu kapağını **A** yerinden çıkartın.
- 4 Su deposunu max. işaretine kadar su ile doldurun. İsteğinize göre su deposunu tamamen yerinden çıkartarak da doldurabilirsiniz.
 - Cihaz su bitti uyarısı verdikten sonra aynı işlemi tekrarlayın.
- 5 Pompa ve su sisteminin su ile dolması için pişirme haznesini yuvasına yerleştirin. 1 kişilik pişirme butonuna basın, su basma işlemi bitince 3 saniye boyunca aynı butona basılı tutarak işlemi sonlandırın ve pişirme haznesi içindeki suyu lava-boya dökün.

Not

- Bu sayede cihazınız içinde bulunan pompanın doğru şekilde çalışmasını sağlamış olursunuz

Dikkat

- Bu işlemi su deposunu yerinden çıkartıp yerine taktıktan sonra, kahve pişirmeden önce de tekrarlayın.

Fincan boyutunuza göre su miktarı ayarının yapılması

- 1 Pişirme haznesini **K** yuvasına **G** yerleştirin.
- 2 1 kişilik pişirme butonuna **C** basın.
- 3 Su basma işlemi bitince 3 saniye boyunca aynı butona basılı tutarak işlemi sonlandırın ve pişirme haznesi içindeki suyu fincanınıza boşaltın.
- 4 Fincanınıza boşalttığınız su miktarının az ya da çok olması durumunda aşağıdaki şekilde su ayarını yapın.
- 5 Su miktarını değiştirmek için pişirme haznesi yuvasında ise yuvasından çıkarın. İki kişilik kahve pişirme butonuna **D** 3 saniye boyunca basılı tutarak su ayar moduna girin.

ÇALIŞTIRMA

Notlar

- Su ayar moduna girildiğinde yanan durum ışığı, ürünün ayarlı olduğu su kademesini gösterecektir.
- 6 Su ayar moduna girildiğinde fincanınıza uygun olan butona 3 saniye içerisinde basın. Basılan butonun durum ışığı, 1 saniye boyunca mavi yanar ve su kademesi değiştirilmiş olur.
 - 1 kişilik buton: Küçük fincan. Ortalama 55ml.
 - 2 kişilik buton: Orta fincan. Ortalama 65 ml.
 - 3 kişilik buton: Büyük fincan. Ortalama 75 ml.

Dikkat

- Su ayar moduna girildiğinde fincanınıza uygun olan butona 3 saniye içerisinde basılmaz ise ürün su ayar modundan çıkar ve eski ayarında kalır.

Not

- Su miktarı ayarlamasını fincan boyutu değişikliği yaptığınız zaman tekrarlayın.

Pişirme

Dikkat

- Lezzetli bir kahve elde etmek için pişirme haznesinin **[K]** içinin kuru ve temiz olmasına dikkat edin.
- Su deposunda **[B]** yeterli su olduğundan emin olun.

- 1 Tek , çift veya üç kişilik kahveyi ve şekeri pişirme haznesine **[K]** koyun.

Dikkat

- Kahve hazırlarken, pişirme haznesinin **[K]** tabanının altında su damlacıklarının olmamasına dikkat edin. Aksi takdirde su damlacıkları sıcak tabana temas eder ve rahatsız edici bir ses oluşturur.

- 2 Pişirme haznesini **[K]** yuvasına yerleştirin.

- Hazneyi yuvasına **[G]**, arkaya tam geçecek şekilde ve dik olarak yerleştirin. Aksi takdirde ürününüz çalışmayacaktır.

- 3 Kahve miktarına göre 1,2 veya 3 kişilik başlatma butonuna basarak pişirme işlemi başlatın.

- Cihaz başlama uyarısı (bip) verip, durum ışığı (**[C]**,**[D]**,**[E]**) kırmızı renkte yanar.

ÇALIŞTIRMA

Notlar

- Pişirme süresi 1 kişilik kahve için 1-1.5 dk., 2 kişilik kahve için 1.5-2.5 dk., 3 kişilik kahve için 2-3.5 dk.' dir.
 - Cihazın peş peşe kullanımda ısıtıcı yüzeyi **I** sıcak olacağı için pişirme süresi kısalmaktadır.
 - Lezzetli bir kahve için, pişirme haznesini **K** pişirme haznesi yuvasından **G** bekletmeden alın! Uzun süreli beklemede kahvenin köpüğü sönebilir, telve hazne dibine çökebilir.
 - Köpüğün ve telvenin pişirme haznesinde **K** kalmaması için kahveyi fincana hızlı bir şekilde boşaltın.
 - Herhangi bir sebepten dolayı pişirme işlemini iptal etmek için kahve pişirme başlatma butonuna (**C,D,E**) 3 saniye boyunca basılı tutun.
- 4** Pişirme işlemi tamamlandıktan sonra cihaz sesli bir uyarı verir ve durum ışığı (**C,D,E**) kırmızı yanıp sönmeye başlar. Durum ışığı beyaza döndüğünde kahvenizi fincana alarak servis edin.
- Isıtıcı yüzeyinin **I** lekelenmemesine dikkat edin. Isıtıcı yüzeyine kahve damlattığınızda kurumadan hafif nemli bezle silin.
 - Pişirme haznesini Türk kahvesi Makinesi dışında hiçbir ısıtıcıda kullanmayın ! (Ocak vb.)

ÇALIŞTIRMA

Miktarlar

1 Cihaz, Türk kahvesi yapmak için tasarlanmış pratik bir cihazdır. Tabloda belirtilen ölçüler kullanılarak damak tadınıza uygun, köpüklü Türk kahvesi yapabilirsiniz. Aşağıda belirtilen ölçüler sadece rehberdir. Bu ölçüleri kişisel tercihlerinize göre ayarlayabilirsiniz.

Uyku modu

Cihazda 3 dk. boyunca hiçbir işlem yapılmaz ise bip sesi ile birlikte bekleme (Stand-by) konumuna geçer. Herhangi bir işlem yapıldığında (pişirme haznesi yuvasına yerleştirildiğinde/ çıkartıldığında veya başlatma butonuna basıldığında) 2 uyarı sesi duyulur. Durum ışığı beyaz yanar ve cihaz kullanıma hazır hale gelir.

Türk kahvesi hazırlamasında tavsiye edilen mazleme ölçekleri

	Sade	Az şekerli	Orta	Şekerli
Kahve	1 ölçek	1 ölçek	1 ölçek	1 ölçek
Şeker	-	1/2 kesme şeker/ 1/2 çay kaşığı toz şeker	1 adet kesme şeker/ 1 çay kaşığı toz şeker	2 adet kesme şeker/ 2 çay kaşığı toz şeker

Notlar:

- Verilen miktarlar tek kişilik kahve içindir. En fazla 3 kişilik kahve yapılabilir.
- Kahve koymak için Türk Kahvesi Makinesi içinde bulunan kahve ölçegini kullanın. Lezzetli ve köpüklü bir Türk Kahvesi için taze kahve kullanın.

ÇALIŞTIRMA

Bildirimler

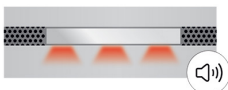
Ürün pişirmeye hazır
(sabit yanan beyaz ışık)



Pişiriyor
(sabit yanan kırmızı ışık)



Pişirdi
(yanıp sönen kırmızı ışık)



Piştirme hatası
(yanıp sönen pembe ışık)



Zaman aşımı Hatası
(sabit yanan pembe ışık)



Su yok
(yanıp sönen mavi ışık)



Bekleyin
(Hazneyi yuvadan
almayın)

Hazneyi
yuvasından alın.

Piştirme haznesini yuvasından alın. Piştirme haznesi tabanını, Isıtıcı yüzeyini (ısıtıcı yüzeyinin soğuk olduğundan emin olun) ve Sensör camını nemli bir bez ile temizleyin. Işık sürekli beyaza dönünce yeni bir piştirme başlatabilirsiniz. Hatanın tekrarlanması halinde servise başvurun.

Cihazı kapatıp açın. Hatanın tekrarlanması halinde servise başvurun.

Su deposunu max. işaretine kadar su doldurunuz.

Temizlik

Dikkat

- Pişirme haznesi cihazın içinde iken cihazı taşımayınız. Pişirme haznesi zarar görebilir.
- Cihazı temizlemek için benzin, solvent, aşındırıcı temizleyiciler, metal nesnelere veya sert fırçalar kullanmayın.
- Cihazı ya da şebeke kablosunu **H** suya ya da diğer sıvılara batırmayın.
- 1 Temizliğe başlamadan önce cihazın fişini prizden çıkarın.
- 2 Cihazın soğumasını bekleyin.
- 3 Pişirme haznesini **K** yuvasından **G** çıkartın.
- 4 Pişirme haznesini **K** akan suyun altına tutup temizleyin.
- 5 Su deposunu yerinden tamamen çıkartarak akan suyun altına tutup temizleyin.

Notlar

- En az üç ayda bir su deposununu **B** çıkartarak elde yıkayın.

- Isıtıcı yüzeyini **I** ve pişirme haznesinin alt yüzeyini çizici sünger ve tel ile temizlemeyin. Yumuşak bir sünger ile yıkayın. Bu yüzeylerin çizilmemesine özellikle dikkat edin.

Dikkat

- Pişirme haznesini **K** ve su deposunu kesinlikle bulaşık makinesinde yıkamayın.
- Pişirme haznesi ve su deposu dışında cihazın hiçbir bölümünü yıkamayın. Nemli bir bez ile silebilirsiniz.
- Pişirme esnasında cihaz ısınacağından, pişirme sonrası temizlik yapılmak istenildiğinde soğumasını bekleyin.

Not

- Hazırlayacağınız kahvenin tadının bozulmaması için her pişirmeden sonra pişirme haznesini **K** bekletmeden temizleyin.
- 6 Cihazın dış kısmını temizlemek için nemli ve yumuşak bir bez ve az miktarda hafif bir temizleme madesi kullanın.

Not

- Pişirme algılama sensörünü **F** her 15-20 pişirmeden sonra mutlaka nemli bir bez ile silin.
- 7 Pişirme haznesini **K** yerine yerleştirin.

Kireç çözme

Kullanımlar sonucu zamanla pişirme haznesinde oluşabilecek izleri (tortuları) pişirme haznesinin iç taban yüzeyine zarar vermeden temizlemek için bir tatlı kaşığı limon tuzunu pişirme haznesine boşaltınız ve kaynama sıcaklığındaki suyu pişirme haznesinin 1/3 'ünü dolduracak şekilde limon tuzu üzerine boşaltınız. Karışımı 10 dk bekletiniz. Bekleme sonrasında pişirme haznesini **K** durulayarak tekrar kullanabilirsiniz.

Saklama

- Cihazı uzun süre kullanmayı düşünmüyorsanız, dikkatli bir şekilde saklayın.
- Cihaz fişinin çekildiğinden, cihazın soğuduğundan ve tamamen kuru olduğundan emin olun.
- Cihazı serin ve kuru bir yerde saklayın.
- Cihazı, çocukların ulaşamayacağı bir yerde muhafaza edin.

Taşıma ve nakliye

- Taşıma ve nakliye sırasında cihazı orijinal ambalajı ile birlikte taşıyın. Cihazın ambalajı, cihazı fiziksel hasarlara karşı koruyacaktır.
- Cihazın veya ambalajının üzerine ağır cisimler koymayın. Cihaz zarar görebilir.
- Cihazın düşürülmesi durumunda cihaz çalışmayabilir veya kalıcı hasar oluşabilir.
- Su deposunun **B** boş olduğundan ve tamamen kuru olduğundan emin olun.

Enerji tasarrufu için yapılması gerekenler

- Kullanımdan sonra cihazı kapatın ve fişini prizden çıkarın.

Teknik Bilgiler

Akım: Max 3A

Güç: 670 W

Gerilim: 220-240 V AC ~, 50 Hz

Kablo boyu: 90 cm

Teknik ve tasarım değişiklikleri yapma hakkı saklıdır.

CİHAZIN TEKNOLOJİK ÜSTÜNLÜKLERİ



Bol köpük ve en uygun kıvamda olmasını sağlayan otomatik karıştırma sistemi



Kahvenin en ideal kıvamında pişmesini sağlayan teknoloji



Kahve pişirilirken başında bekleme zorunluluğu kaldıran ek güvenlik sistemi

SERVİS ÇAĞIRMADAN ÖNCE YAPILMASI GEREKENLER



Öncelikle cihazı prize takıp takmadığınızı kontrol edin.



Kabloda bir kopukluk ya da zedelenme olup olmadığını kontrol edin.



Su deposunda su olup olmadığını ve su deposunun yerine takılıp takılmadığını kontrol edin.



Pişme algılama sensörünü temizleyin.

Müşteri Memnuniyeti Politikası

- Müşterilerimizin istek ve önerilerini her kanaldan karşılamaktan mutluluk duyarız.

Kanallarımız:

* Çağrı Merkezimiz: 0850 210 0 888

(Sabit telefonlardan veya cep telefonlarından alan kodu çevirmeden arayın*)

* Diğer Numaramız: 0216 585 8 888

- Çağrı Merkezimiz haftanın 7 gününü 24 saat hizmet vermektedir.

- Çağrı Merkezimiz ile yaptığınız görüşmeler iletişim hizmeti aldığınız operatör firma tarafından sizin için tanımlanan tarifeye göre ücretlendirilir.

- Sabit veya cep telefonlarınızdan alan kodu tuşlamadan çağrı merkezi numaramızı arayarak ürününüz ile ilgili arzu ettiğiniz hizmeti talep edebilirsiniz.

* Whatsapp Numaramız: 0544 444 0 888

* Faks Numaramız: 0216-423-2353

* Web Adresimiz:

- www.grundig.com.tr

* e-posta Adresimiz:

- musteri.hizmetleri@grundig.com

* Sosyal Medya Hesaplarımız:

- <https://www.instagram.com/grundigturkiye/>

- <https://www.facebook.com/grundig.tr/>

- <https://www.youtube.com/user/TurkiyeGrundig>

* Posta Adresimiz:

- Arçelik A.Ş. Karaağaç Caddesi No:2-6,
34445, Sülhçe / İSTANBUL

* Bayilerimiz,

- <https://www.grundig.com.tr/yetkili-satici/>

* Yetkili Servislerimiz,

- <https://www.grundig.com.tr/yetkili-servis/>

- Tüm yetkili servis istasyonu bilgilerimiz, Ticaret Bakanlığı tarafından oluşturulan "Servis Bilgi Sistemi"nde (www.servis.gov.tr) yer almaktadır.
- Yedek parça malzemeleri yetkili servislerimizden temin edilebilir.

- Müşterilerimizden iletilen istek ve önerilerin Grundig'e ulaştığı bilgisini, müşteri ayrımı yapılmaksızın kendilerine 24 saat içinde veririz.
- Müşteri Hizmetleri sürecimiz:
Müşterilerimizin istek ve önerilerini;
 - * İzlenebilir, raporlanabilir, şeffaf ve güvenli tek bir bilgi havuzunda toplarız.
 - * Yasal düzenlemelere uygun, objektif, adil ve gizlilik içinde ele alır ve değerlendiririz.
 - * Bu geri bildirimleri süreçlerimizin daha mükemmel hale getirilmesinde kullanırız.
- Grundig olarak, mükemmel müşteri deneyimini yaşatmayı ana ilke olarak kabul eder, müşteri odaklı bir yaklaşım benimseriz.
- Bütün süreçlerimizi yönetim sistemi ile entegre ederek birbirini kontrol eden bir yapı geliştirilmesini sağlarız.
Yönetim hedeflerini de bu sistem üzerinden besleriz.

Aşağıdaki önerilere uymanızı rica ederiz.

- Ürününüzü aldığınızda Garanti belgesini Yetkili Satıcınıza onaylattırınız.
- Ürününüzü kullanma kılavuzu esaslarına göre kullanınız.
- Ürününüz ile ilgili hizmet talebiniz olduğunda yukarıdaki telefon numaralarından Çağrı Merkezimize başvurunuz.
- Hizmet için gelen teknisyene "teknisyen kimlik kartı" nı sorunuz.
- İşiniz bittiğinde Yetkili servis teknisyeninden "Hizmet Fişi" istemeyi unutmayınız. alacağınız "Hizmet Fişi" , ilerde ürününüzde meydana gelebilecek herhangi bir sorunda size yarar sağlayacaktır.
- Ürünün kullanım ömrü: 7 yıldır. (Ürünün fonksiyonunu yerine getirebilmesi için gerekli yedek parça bulundurma süresi)

Hizmet talebinin değerlendirilmesi

1 Müşteri Başvurusu



2 Başvuru kaydı

Başvuru Konusu
Müşteri Adı, Soyadı
Müşteri Telefonu
Müşteri Adresi

3 Hizmet talebinin alınması

- Hizmet talebi analizi
- Hizmet hakkında müşterinin bilgilendirilmesi (Keşif,nakliye,montaj,bilgi,onarım,değişim vb.)
- Hizmet hakkında gerekli işlemin gerçekleştirilmesi

4 Müşteri memnuniyetinin alınması



5 Başvuru kaydının kapatılıp, bilgilerin saklanması

Bu kılavuzu okumadan ürününüzü çalıştırmayınız.

Ürününüz ile ilgili garanti şartları, kullanımı ve sorun giderme yöntemleri kılavuzda yer almaktadır.

Uygun Kullanım ve Garanti ile İlgili Dikkat Edilmesi Gereken Hususlar;

Aşağıda belirtilen sorunların giderilmesi ücret karşılığında yapılır. Bu durumlar için garanti şartları uygulanmaz;

- 1) Kullanım hatalarından kaynaklanan hasar ve arızalar,
- 2) Malın tüketiciye tesliminden sonraki yükleme, boşaltma, taşıma vb. sırasında oluşan hasar ve arızalar,
- 3) Malın kullanıldığı yerin elektrik (priz, gerilim, topraklama vb.), su (su basıncı, musluk vb.), doğalgaz, telefon, internet vb. şebekesi ve/veya altyapısı (gider, zemin, ortam vb.) kaynaklı meydana gelen hasar ve arızalar,
- 4) Doğâ olayları ve yangın, su baskını vb. kaynaklı meydana gelen hasar ve arızalar,
- 5) Malın tanıtma ve kullanma kılavuzlarında yer alan hususlara aykırı kullanılmasından kaynaklanan hasar ve arızalar,
- 6) Malın, 6502 sayılı Tüketicinin Korunması Hakkındaki Kanununda tarif edilen şekli ile ticari veya mesleki amaçlarla kullanımı durumunda ortaya çıkan hasar ve arızalar,
- 7) Mala yetkisiz kişiler tarafından bakım, onarım veya başka bir nedenle müdahale edilmesi

Durumlarında mala verilmiş garanti sona erecektir.

Garanti uygulaması sırasında değiştirilen malın garanti süresi, satın alınan malın kalan garanti süresi ile sınırlıdır.

Bu ürün Arçelik A.Ş tarafından üretilmiştir.

Menşei: Türkiye

GARANTİ BELGESİ

- 1) Garanti süresi, malın teslim tarihinden itibaren başlar ve 2 yıldır.
- 2) Malın tanıma ve kullanma kılavuzunda gösterildiği şekilde kullanılması ve Arçelik A.Ş.'nin yetkili kadığı servis çalışanları dışındaki şahıslar tarafından bakım, onarım veya başka bir nedenle müdahale edilmemiş olması şartıyla, malın bütün parçaları dahil olmak üzere tamamını; malzeme, işçilik ve üretim hatalarına karşı malın teslim tarihinden itibaren yukarıda belirtilen süre kadar garanti eder.
- 3) Malın ayıplı olduğunun anlaşılması durumunda tüketici, 6502 sayılı Tüketicinin Korunması Hakkında Kanununun 11 inci maddesinde yer alan;
- a-Sözleşmeden dönme, c-Ücretsiz onarılmasını isteme,
- b-Satış bedelinden indirim isteme, ç-Satılınan ayıpsız bir misli ile değiştirilmesini isteme, haklarından birini kullanabilir.
- 4) Tüketicinin bu haklardan ücretsiz onarım hakkını seçmesi durumunda satıcı; işçilik masrafı, değiştirilen parça bedeli ya da başka herhangi bir ad altında hiçbir ücret talep etmeksizin malın onarımını yapmak veya yaptırmakla yükümlüdür. Tüketici ücretsiz onarım hakkını üretici veya ithalatçıya karşı da kullanabilir. Satıcı, üretici ve ithalatçı tüketicinin bu hakkını kullanmasından müteselsilen sorumludur.
- 5) Tüketicinin, ücretsiz onarım hakkını kullanması halinde malın;
- Garanti süresi içinde tekrar arızalanması,
- Tamiri için gereken azami sürenin aşılması,
- Tamirinin mümkün olmadığının, yetkili servis istasyonu, satıcı, üretici yada ithalatçı tarafından bir raporla belirlenmesi durumlarında;
- tüketici malın bedel iadesini, ayıp oranında bedel indirimini veya imkân varsa malın ayıpsız misli ile değiştirilmesini satıcıdan talep edebilir.
- Satıcı, tüketicinin talebini reddedemez. Bu talebin yerine getirilmemesi durumunda satıcı, üretici ile ithalatçı müteselsilen sorumludur.
- 6) Malın tamir süresi 20 iş gününü geçemez. Bu süre garanti süresi içinde mala ilişkin arızanın yetkili servis istasyonuna veya satıcıya bildirim tarihi, garanti süresi dışında ise malın yetkili servis istasyonuna teslim tarihinden itibaren başlar. Malın arızasının 10 iş günü içerisinde giderilmemesi halinde, üretici veya ithalatçı; malın tamiri tamamlanuncaya kadar, benzer özelliklere sahip başka bir malı tüketicinin kullanımına tahsis etmek zorundadır. Malın garanti süresi içerisinde arızalanması durumunda, tamirde geçen süre garanti süresine eklenebilir.
- 7) Malın kullanma kılavuzunda yer alan hususlara aykırı kullanımasından kaynaklanan arızalar garanti kapsamı dışındadır.
- 8) Tüketici, garantiden doğan haklarının kullanılması ile ilgili olarak çıkabilecek uyuşmazlıklarda yerleşim yerinin bulunduğu veya tüketici işleminin yapıldığı yerdeki Tüketici Hakem Heyetine veya Tüketici mahkemesine başvurulabilir.
- 9) Satıcı tarafından bu Garanti Belgesinin verilmesi durumunda, tüketici Ticaret Bakanlığı Tüketicinin Korunması ve Piyasa Gözetimi Genel Müdürlüğüne başvurulabilir.

Üretici veya İthalatçı Firmanın:

Unvanı: Arçelik A.Ş.

Adresi: Arçelik A.Ş. Karaağaç Caddesi No:2-6, 34445, Sútluçe / İSTANBUL

Telefonu: (0-216) 585 8 888

Faks: (0-216) 423 2353

web adresi: www.grundig.com.tr

GENEL MÜDÜR

Hakan Beğül

Arçelik A.Ş.

GENEL MÜDÜR YRD.

Adnan

Malın

Markası: Grundig

Cinsi: Türk Kahvesi Makinesi

Modeli: TCM 8720 P/R/C

Seri No:

Garanti Süresi: 2 YIL

Azami Tamir Süresi: 20 İş günü

Satıcı Firmanın:

Unvanı:

Adresi:

Telefonu:

Faks:

e-posta:

Fatura Tarih ve Sayısı:

Teslim Tarihi ve Yeri:

Yetkilinin İmzası:

Firmanın Kaşesi:

Bu bölümü, ürünü aldığınız Yetkili Satıcı imzalayacak ve kaşeyecektir.